



Patienteninformation Sonstiges

Elterndusche

Die Elterndusche für Begleitpersonen befindet sich auf den Stationen B3 und B3.1. Die Tür ist mit der Nr. 3316 und „Elterndusche“ gekennzeichnet.

Verlassen der Station, Klinik

Bitte melden Sie sich bei dem Pflegepersonal ab, falls Sie mit Ihrem Kind die Station verlassen möchten. Die Patienten sollten sich im Bereich des Klinikgeländes aufhalten.

Individuelle Stationsabläufe

Essenzeiten, Medikamentenverabreichung, Übergabe und Visite sind festen Zeiten zugeordnet.

Entlassung

Die Entlassung Ihres Kindes erfolgt in der Regel am späten Vormittag. Wir bitten Sie um Ihr Verständnis, dass es in Ausnahmefällen aus organisatorischen Gründen zu Verzögerungen kommen kann. (Ausnahme: Kinder mit Schädelhirntrauma, die am Aufnahmetag nach 12:00Uhr aufgenommen wurden).

Damit Sie ausreichend Gelegenheit haben, offene Fragen zu klären, bitten wir Sie, diese bei Visite anzusprechen. Den Entlassungsbrief für den Hausarzt Ihres Kindes erhalten Sie auf Station. Dieser ist notwendig, damit die eventuelle Weiterbehandlung professionell fortgeführt werden kann. Die administrative Abmeldung Ihres Kindes übernehmen wir für Sie.

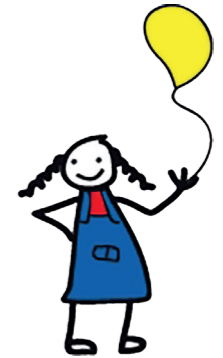
Wenn Sie Fernseher oder Telefon angemeldet haben, bitten wir Sie, die dafür benötigte Medienkarte wieder entsprechend an dem Automaten in der Eingangshalle einzulösen.



Patienteninformation Willkommen im Kinder- und Jugendzentrum

Liebe Eltern, liebe Begleitpersonen,

im Folgenden sind wichtige Informationen zum Klinikaufenthalt Ihres Kindes für Sie zusammengefasst. Während des Aufenthaltes besteht die Möglichkeit, uns Lob, Verbesserungsvorschläge und Kritik anonym mit dem „GKinD“ Fragebogen mitzuteilen. Über Ihre Rückmeldungen freuen wir uns. Bei Rückfragen wenden Sie sich bitte an das examinierte Pflegepersonal. Wir wünschen Ihrem Kind gute Besserung und einen angenehmen Aufenthalt!



Ihr Kinder- und Jugendzentrum

1) Begleitperson im stationären Aufenthalt

Wir befürworten grundsätzlich die Mitaufnahme einer Vertrauensperson, insbesondere bei Kindern bis zu 9 Jahren.

Innerhalb der ersten 9 Lebensjahre Ihres Kindes kann eine Begleitperson ohne Zuzahlung mit aufgenommen werden. Sie können bei Ihrem Kind im Zimmer kostenfrei übernachten (Regelung der Krankenkassen).

Bei Kindern über 9 Jahren wird die Aufnahme einer Begleitperson vom Kostenträger nicht erstattet, außer in Sonderfällen, z.B. bei

- besonderer Schwere der Erkrankung
- bestimmten Betreuungsbedarf
- bestehender Behinderung

Die Mitaufnahme bedarf hier der medizinischen Begründung durch den Arzt.

Der Begleitperson stellen wir ein Begleitpersonenbett und Bettwäsche zur Verfügung mit der Bitte, dieses selbst zu beziehen. In Zeiten hoher Belegung hat für uns die Versorgung der Patienten absolute Priorität. Daher kann es sein, dass Ihnen kein Begleitpersonenbett zur Verfügung gestellt werden kann und wir Ihnen nur eine Sitzgelegenheit anbieten können.

Wir bitten Sie, das Begleitpersonenbett abends erst ab 19:00 Uhr bis morgens 07:00 Uhr in den Zimmern aufzustellen und darauf zu achten, dass dem Pflegepersonal ausreichend Zugang zu den Kindern und den medizinischen Geräten ermöglicht wird.

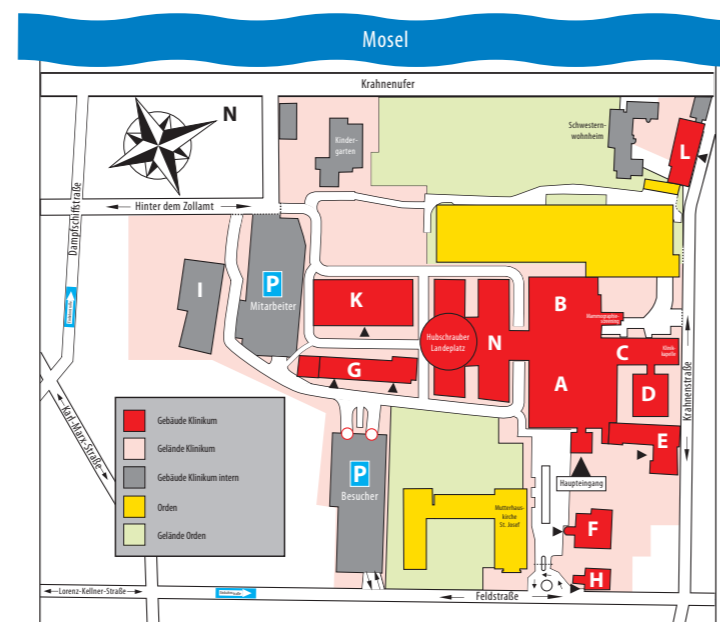
Auf unseren Stationen des Kinder- und Jugendzentrums können wir eine Unterbringung in Einzelzimmern nicht gewährleisten. Eine entsprechende Bescheinigung für die Versicherung stellen wir gerne aus.



Besuchen Sie unser Klinikum
auch Online



www.mutterhaus.de
info@mutterhaus.de
Tel.: 0651 947-0



Klinikum Mutterhaus der Borromäerinnen
Feldstraße 16, 54290 Trier

2) Beschäftigungsangebot

Um Ihrem Kind den Klinikaufenthalt so angenehm wie möglich zu gestalten, bieten wir verschiedene Beschäftigungsangebote an:

Bibliothek

Befindet sich gegenüber der Spielecke der Kinderstationen.

Kinderbesuchsdienst

Steht in regelmäßigen Abständen zur Verfügung, um mit den Kindern zu spielen, zu lesen usw.

Klinikclowns

Besuchen 2 x wöchentlich (montags & mittwochs) die Stationen.

Spielecke

Wenn Sie mit Ihrem Kind die Stationen verlassen möchten, informieren Sie bitte das Pflegepersonal. Eine kleine Spielecke finden Sie gegenüber der Patientenbibliothek.

Je nach Krankheitsbild muss Ihr Kind jedoch auf Station beobachtet werden.

Stationen A3/B3

Spielzimmer

In den abgeschlossenen Schränken befinden sich Bücher und Spiele zum Ausleihen.

Das Stationspersonal öffnet Ihnen gerne die Schränke. Wir bitten Sie, die Spielsachen pfleglich zu behandeln und nach Gebrauch vollständig zurück zugeben.

3) Verschiedenes

Bescheinigungen

Benötigte Bescheinigungen stellen wir gerne aus. Bitte sprechen Sie das Stationspersonal darauf an.

Besuchszeiten

Elternbesuche sind nach Absprache mit dem Stationspersonal zu jeder Zeit möglich.

Wir bitten um Verständnis, aus Rücksicht auf andere Patienten, die Nachtruhe ab 21 Uhr einzuhalten.

Zudem bitten wir Sie, dass max. 2 Personen gleichzeitig den Patienten besuchen.

Händedesinfektion

Händedesinfektion spielt im Krankenhaus eine sehr wichtige Rolle, um Krankheitserreger nicht zu verbreiten.

Zur Reduktion einer Keimverschleppung, sind zur Benutzung in jedem Zimmer und auf den Stationsfluren Händedesinfektionsspender angebracht. Eine Beschreibung zur korrekten Anwendung hängt in jedem Patientenbad aus.

Parkmöglichkeiten/ Gebührenermäßigung

Für die Zeit Ihres Aufenthaltes im Klinikum erhalten Sie eine Parkermäßigung von 50%. Pro Tag zahlen Sie maximal 12,00 Euro.

Wir bitten Sie, Ihr Auto bei Mitaufnahme als Begleitperson nicht für die Dauer des gesamten Aufenthaltes auf unserem Besucherparkdeck stehen zu lassen, da die Parkplatzkapazität dort begrenzt ist.

Sicherheit

Durch umgebungsbezogene Risiken und die Erkrankung Ihres Kindes besteht, gegenüber dem Alltag zu Hause, in der Klinik ein erhöhtes Sturzrisiko für die Patienten.

Wichtige Hinweise zu diesem Thema können Sie unserer Informationsbroschüre „Stürze im Klinikum vorbeugen und vermeiden“ entnehmen.

Verpflegung

Begleitpersonen (von Kindern bis zum 6. Lebensjahr oder für die die Mitaufnahme medizinisch begründet ist) haben die Möglichkeit, ihre Mahlzeiten über unsere Verpflegungsassistentinnen zu bestellen. Sie erhalten Ihre Mahlzeit über ein Tablett-System und können es auf der Station zu sich nehmen. Bei Kindern ab 6 Jahren tragen die Begleitpersonen die Kosten für ihre Verpflegung selbst. Das Essenstablett wird Ihnen ins Zimmer gebracht. Bitte stellen Sie das leere Tablett in den auf dem Flur stehenden Essenswagen.

Die Essenstabletts der Patienten werden vom Stationspersonal abgeräumt. Wasserspender, Tee sowie Flaschen und Gläser befinden sich auf dem Flur. Gerne können Sie die gewohnte Säuglings-/Kleinkindnahrung Ihres Kindes selbst mitbringen. Wir stellen Ihnen gerne Einmalflaschen und Einmalsauger zur Verfügung. Bitte sprechen Sie das Pflegepersonal an. Aus hygienischen Gründen werden patienteneigene Schnuller und Sauger nicht auf den Stationen aufbereitet. Wir bitten Sie daher, für ausreichenden Vorrat zu sorgen.